

ČESKÝ STŘELECKÝ SVAZ, z.s.



PRAVIDLA SPORTOVNÍ STŘELBY

Vzduchová puška 10 m vleže

NÁRODNÍ DISCIPLÍNA

Platnost v rámci ČSS od **1. 11. 2017**

Vydáno pro vnitřní potřebu ČSS, z.s.

Na základě požadavků STK a SMK zpracovala Komise rozhodčích ČSS, z.s.

Publikace neprošla jazykovou úpravou.

Autorská práva patří Českému střeleckému svazu, z.s.

OBSAH:

1. Všeobecná ustanovení
2. Bezpečnost
3. Ustanovení pro terče a střelnice
4. Ustanovení o zbraní, střelivu a vybavení střelce
5. Ustanovení o převímce zbraní a výbavy
6. Funkcionáři závodu (rozhodčí a korektoři)
7. Příprava před závodem
8. Ustanovení k průběhu závodu
9. Závady
10. Pravidla chování pro soutěžící a trenéry
11. Hodnocení zásahů na terčích
12. Pořadí při rovnosti bodů
13. Finále
14. Protesty a odvolání
15. Ustanovení o rekordech
16. Vztahy ke sdělovacím prostředkům a divákům

1 VŠEOBECNÁ USTANOVENÍ

- 1.1 Cílem a účelem těchto národních pravidel pro střelbu ze vzduchové pušky vleže je sjednocení podmínek pro pořádání a organizování soutěží všemi složkami ČSS, z.s. v ČR.
- 1.2 Střelba ze vzduchové pušky vleže není mezinárodní disciplínou. Úměrně k věkové kategorii žactva však i tato pravidla vycházejí v nárocích na bezpečnost při střelbě, na činnost rozhodčích, na zbraně, střelivo, terče a výbavu střelce z pravidel ISSF.
- 1.3 Tato pravidla jsou přizpůsobena především střelbě na papírové terče. V případě použití elektronických terčů musí být případné úpravy rozepsány v propozicích dané soutěže s ohledem na možnosti pořadatele.
- 1.4 Všichni střelci, vedoucí družstev a činovníci musí být s těmito pravidly detailně obeznámeni a musí zajistit jejich dodržování. Je na zodpovědnosti každého střelce, aby jednal v souladu s pravidly.
- 1.5 Platí-li některé pravidlo pro střelce praváky, platí opak tohoto pravidla pro střelce leváky.
- 1.6 Sportovní střelba je sport, kde vybavení a oblečení hraje významnou roli. Střelec smí používat pouze vybavení a oděv, které jsou v souladu s pravidly sportovní střelby. Cokoli (zbraně, zařízení, vybavení, příslušenství), co by mohlo střelci poskytnout zvýhodnění proti ostatním a o čem není zmínka v těchto pravidlech nebo co je v rozporu s duchem ustanovení a pravidel ČSS, z.s., je zakázáno. Pravidla pro vybavení a oblečení byla zpřísněna, aby se zajistilo, že žádný střelec nebude mít vybavení, oblečení nebo příslušenství, které by mu poskytovalo nečestnou výhodu proti ostatním střelcům.

2 BEZPEČNOST

- Bezpečnost střelců, personálu i diváků vyžaduje neustálou a pečlivou pozornost při zacházení se zbraněmi. U všech je nutná vlastní kázeň. Tam, kde kázeň chybí, je povinností všech činovníků na střelišti kázeň prosazovat a povinností střelců a funkcionářů družstev jim při tom pomáhat.
- 2.1 Při každé soutěži musí být dodržována bezpečnost při zacházení se zbraněmi tak, aby nemohlo dojít k poškození zdraví účastníků soutěže. Střelci a funkcionáři družstev musí upozornit rozhodčí na střelišti nebo hlavního rozhodčího na jakoukoli skutečnost, která by mohla být nebezpečná.
 - 2.2 Členové přejímací komise, rozhodčí na střelišti a hlavní rozhodčí mohou pro kontrolu vzít do rukou střelcovo vybavení (včetně zbraně) bez jeho povolení, ale v jeho přítomnosti a s jeho vědomím. Je-li to však v zájmu bezpečnosti, musí zejména rozhodčí na střelišti jednat okamžitě.
 - 2.3 Na střelnici mimo střelecké stanoviště se zbraně musí přenášet vždy nenabitě a uzavřené v pouzdře, a to až na střelecké stanoviště na palebné čáře, pokud hlavní rozhodčí nepovolil jinak.
 - 2.4 Pořadatel může odmítnout přihlášku některého sportovce, pokud má závažnou informaci z kompetentních míst, že takový sportovec představuje na střelnici vážnou bezpečnostní hrozbu pro ostatní účastníky.
 - 2.5 Před povelom ke střelbě či střelbě nasucho musí být do všech pušek vyjmutých z pouzder vždy vloženy bezpečnostní praporky.

Jako bezpečnostní praporky se u vzduchových pušek použijí silonové struny fluorescenční zářivé barvy o průměru cca 2,5 mm. Účelem je viditelně prokázat, že závěr zbraně je otevřený a zbraň je vybitá. Aby se prokázalo, že vzduchové pušky jsou vybité, musí být struny tak dlouhé, aby viditelně přesahovaly celou délku hlavně na obou koncích.

Pozn.: V dalším textu těchto pravidel, kde je použit termín „bezpečnostní praporek“ se vždy se jedná o výše zmíněnou strunu.

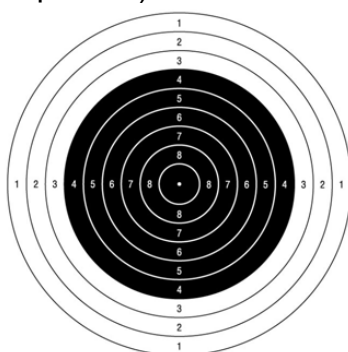
- 2.6 Zaměřování a střelbu nasucho (tj. nabitou zbraní a bez uvolnění hnací náplně) lze provádět jen na palebné čáře v rámci přípravy vyhlášené rozhodčím na střelišti. Střelbou nasucho je uvolnění spoušťového mechanismu vzduchové nebo plynové zbraně vybavené zařízením, umožňujícím spuštění, aniž by došlo k uvolnění hnací náplně (vzduchu nebo plynu). Střelba nasucho a cvičné zaměřování se povoluje v souladu s těmito pravidly jedině na palebné čáře nebo v určeném prostoru.
- 2.7 Manipulace se zbraněmi není povolena a bezpečnostní praporky musí být vloženy, pokud je před palebnou čárou obsluhující personál. Pokud musí některý člen jury, úsekový rozhodčí nebo technický pracovník v průběhu tréninku, závodu nebo finále vstoupit před palebnou čárou, musí to povolit a řídit rozhodčí na střelišti. Jakýkoliv pohyb před palebnou čárou může být povolen až poté, co jsou do všech zbraní vloženy bezpečnostní praporky.
- 2.8 Zbraně je možno nabíjet jen na palebné čáře se zbraní otočenou ústím hlavně směrem k terčům a zásadně jen po povelu „NABÍJET!“ nebo „START!“.
- 2.9 Vzduchové pušky se nabíjejí vždy jen jednou střelou, a to i tehdy, má-li zbraň zásobník na více střel.
- 2.10 V zájmu bezpečnosti může kterýkoliv rozhodčí střelbu kdykoliv přerušit povelom „STOP, ZBRANĚ ZAJISTIT A ODLOŽIT!“, přičemž na nebezpečnou situaci je povinen upozornit rozhodčího kterýkoliv účastník dané soutěže. Po tomto povelu musí střelec ihned provést s nabitou vzduchovou puškou takové opatření, aby nemohlo dojít k výstřelu (otevřít závěr, či uvolnit napínací pružinu) a teprve potom ji smí odložit ústím hlavně směrem k terčům. Střelec smí pokračovat ve střelbě až po povelu „START!“.
- 2.11 Střelec, který vystřelí před povelom „NABÍJET!“ nebo „START!“ nebo po povelu „STOP!“ může být diskvalifikován, byla-li ohrožena bezpečnost.
- 2.12 Pokud si střelec přeje mluvit s kýmkoli dalším, musí vybit svou zbraň, nechat ji v bezpečném stavu na střeleckém stanovišti, s otevřeným závěrem a založeným bezpečnostním praporkem. Střelec smí opustit střelecké stanoviště jedině poté, co to oznámil rozhodčímu na střelišti a aniž by vyrušoval ostatní střelce.
- 2.13 Pokud kouč, nebo funkcionář týmu chce mluvit se závodníkem na palebné čáře, nesmí střelce kontaktovat přímo, nebo s ním mluvit, pokud tento je na palebné čáře. Funkcionář týmu musí dostat povolení od HR nebo rozhodčího na střelišti, který odvolá závodníka z palebné čáry, přičemž ten předtím musí vybit svou zbraň, nechat ji v bezpečném stavu na střeleckém stanovišti, tj. s otevřeným závěrem a založeným bezpečnostním praporkem.
- 2.14 V průběhu nástřelu i závodu smí být zbraň odnesena z palebné čáry v bezpečném stavu a tehdy, je-li to povoleno rozhodčím na střelišti.

- 2.15 Pokud střelec nepoužívá bezpečnostní praporek, jak je stanoveno, bude mu uděleno VAROVÁNÍ a nařízeno bezpečnostní praporek použít.
- 2.16 Pokud rozhodčí shledá, že střelec i poté, co byl varován, nepoužívá bezpečnostní praporek, jak je stanoveno, bude postupováno podle čl. 10. 3. 2. 1 těchto pravidel.
- 2.17 Pokud závodník odkládá zbraň před opuštěním střeleckého stanoviště nebo po ukončení střelby, musí být vybitá, závěr otevřený a vložený bezpečnostní praporek. Před opuštěním střeleckého stanoviště musí závodník přivolat úsekového rozhodčího nebo rozhodčího na střelišti, který se pohledem na bezpečnostní praporek vyčnívající z obou stran hlavně pušky přesvědčí, že v hlavni není střela.
- 2.18 Střelec, který uloží svou zbraň do pouzdra či ji odnese ze střeleckého stanoviště bez kontroly rozhodčím na střelišti, může být diskvalifikován.
- 2.19 Všichni střelci a osoby v blízkosti palebné čáry se důrazně vyzývají, aby během střelby nosili tlumící zátky, mušlové chrániče nebo jinou ochranu sluchu. V prostoru střeliště musí být viditelně umístěna upozornění. Střelci a trenéři nesmějí na střelišti používat elektronické aktivní chrániče sluchu nebo chrániče sluchu kombinované s jakýmkoli komunikačním zařízením. Činovníci soutěže mohou takovéto chrániče sluchu na střelišti používat. Střelci s postižením sluchu mohou se svolením jury elektronické chrániče používat.

3 USTANOVENÍ PRO TERČE A STŘELNICE

3.1 Terče

- 3.1.1 Papír pro terče i tisk na nich musí mít nelesklou barvu a materiál. Černé zaměřovací pole musí být za normálních světelných podmínek jasně viditelné. Papír i tisk musí být rozměrově stálé. Papír se nesmí průstřely nadměrně trhat nebo třepit (chlupatět).
- 3.1.2 Rozměry všech bodovacích kruhů se měří od jejich vnějších hran (vnější průměr)



obr.1 - mezinárodní terč pro vzduchovou pušku

Desítka (10) je bílý bod o průměru 0,5 mm

Průměry dalších kruhů:

9 5,5 mm	6 20,5 mm	3 35,5 mm
8 10,5 mm	5 25,5 mm	2 40,5 mm
7 15,5 mm	4 30,5 mm	1 45,5 mm

Tolerance průměrů u všech kruhů vč. desítky je $\pm 0,1$ mm

Černý střed: Kruhy 4 až 9 = 30,5 mm

Tloušťka oddělovacích čar: 0,1 až 0,2 mm

Pole 9 a 10 nejsou číslována. Číselné hodnoty bodovacích polí 1 až 8 jsou tištěny ve svislém a vodorovném směru kolmo na sebe.

Středová desítka se počítá tehdy, byl-li desítkový kruh (bod) úplně odstřelen. Při měření hodnotícím strojkem platí **od hodnoty 10,2**.

Pro zlepšení viditelnosti terčů musí být v terčovém zařízení podložky 170x170 mm, barvou podobné papíru terčů.

Minimální vzdálenost mezi středy terčů u terčových pásů: **50 mm**

3.1.3 Pro celý závod musí být použity **terče stejné kvality**.

3.1.4 **Nástřelné terče** musí být označeny černým šikmým pruhem v pravém horním rohu terče. Pruh musí být za normálních světelných podmínek jasně viditelný pouhým okem na příslušnou vzdálenost.

3.1.5 Požadavky na **elektronické terče**. Je povoleno používat pouze elektronické terče otestované a schválené ČSS, z.s. Od elektronických terčů se vyžaduje přesnost alespoň polovina jedné desetiny bodovacího kruhu. Tolerance rozměrů bodovacích kruhů pro papírové terče nelze aplikovat na elektronické terče. Všechny elektronické terče musí být vybaveny černým zamerovacím středem jehož velikost odpovídá příslušnému závodnímu terči, který je obklopen neodrazivou kontrastní plochou bílé nebo krémové barvy. Výsledky zaznamenávané elektronickými terči musí odpovídat rozměrům bodovacích kruhů odpovídajících závodních terčů. Na monitoru umístěném na střeleckém stanovišti se musí zobrazit poloha a hodnota každé rány, která zasáhla terč.

3.2 Střelnice

3.2.1 **Palebná a terčová čára** musí být rovnoběžné a vzdálené od sebe $10\text{ m} \pm 0,05\text{ m}$. Palebná čára by měla být označená.

3.2.2 **Výška středu terčů od vodorovné úrovně střeliště** je pro tuto disciplínu předepsána $35\text{ cm} \pm 10\text{ cm}$. Terčová zařízení musí být instalována tak, aby středy terčů bylo možné nastavit do stejné výšky na celém střelišti.

3.2.3 **Rozměry střeleckého stanoviště** musí být **minimálně 98 x 180 cm** (*šířka stanoviště vychází ze šířky plechových střeleckých stěn v ČR nejvíce používaných*). Stranová odchylka středů terčů od kolmice ze středu střeleckých stanovišť může být maximálně 25 cm. Doporučuje se, aby hranice jednotlivých střeleckých stanovišť byly na palebné čáře vyznačeny. V blízkosti střeleckého stanoviště by měl být omezen pohyb osob.

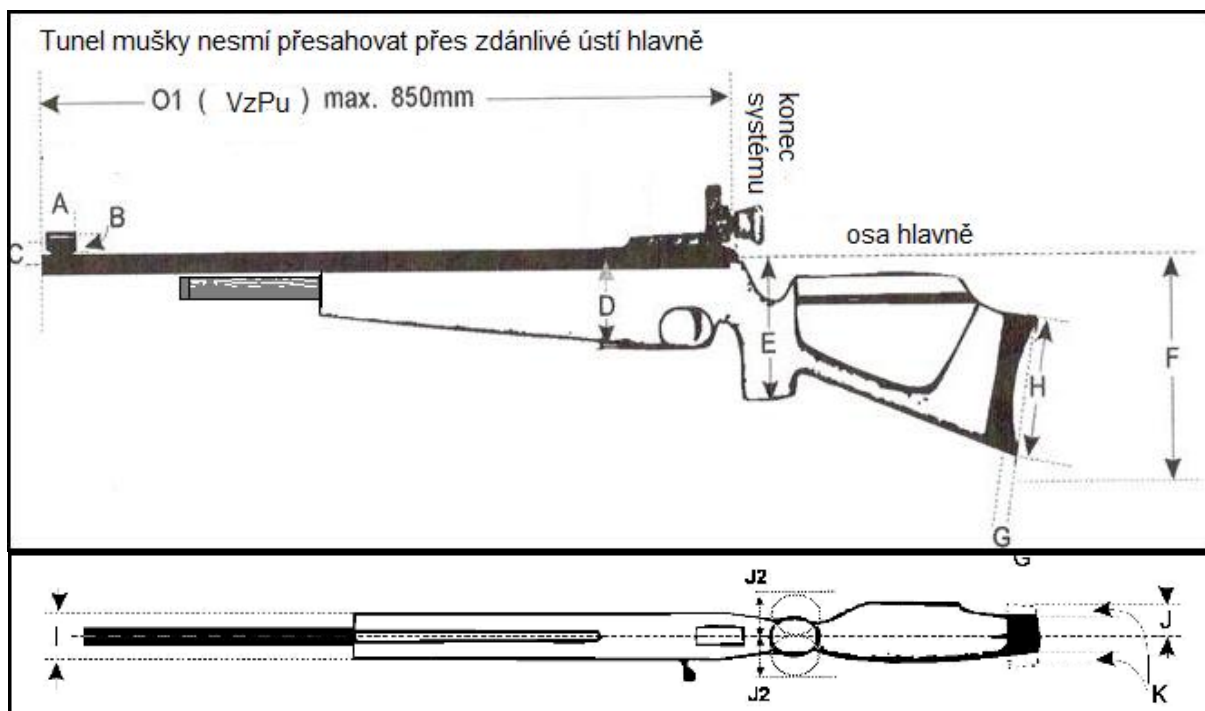
3.2.4 Všechna střelecká stanoviště musí být vybavena **jednotnými podložkami** pod střelce o minimálním rozměru 90 x 180 cm a minimální tloušťce při stlačení 2 mm. Podložky lze nahradit po celé délce střeliště rozvinutým jednotným kobercem. Všechna střelecká stanoviště mohou být jednotně vybavena i podložkou pod lokty o rozměrech cca 75 x 50 x 5 cm (minimální tloušťka při stlačení 10 mm). **Použití vlastní podložky je zakázáno**.

3.2.5 Při soutěžích by měl být za střeleckým stanovištěm ještě **prostor** o šířce 2 m **pro pohyb rozhodčích**. **Prostor pro diváky** za pásmem rozhodčích by měl mít šířku 2 m.

- 3.2.6 **Intenzita osvětlení** terčů pro tuto disciplínu musí být minimálně 800 luxů, intenzita osvětlení v prostoru střeliště minimálně 300 luxů (měří se cca 30 cm nad podlahou střeliště).
- 3.2.7 Terčová zařízení musí mít **čísla odpovídající číslům střeleckých stanovišť**, přičemž čísla musí být zřetelně viditelná pouhým okem ze střeleckého stanoviště po celý průběh závodu, ale umístěná tak, aby byla vidět i v zorném poli běžného střeleckého dalekohledu.
- 3.2.8 Při soutěžích musí být zřízeno **spojení mezi obsluhou u terčů a rozhodčími** na palebné čáře.
- 3.2.9 Před závodníky musí být v bezpečné výšce umístěna **časomíra**. Pokud není před střelci zřetelně viditelná časomíra, mohou střelci použít časomíru vlastní, a to i mobil, ale s vypnutím jakékoliv možnosti komunikace.
- 3.2.10 Na střelnici musí být zřetelně vyznačen **prostor pro výměnu hnacích náplní**.
- 3.2.11 Pro případ rozhodčím nařízeného vystřelení střely mimo závodní terč z již nabitě vzduchové pušky, musí být na terčové čáře bezpečné záchytné zařízení (lapač) umístěné tak, aby mohlo sloužit všem závodníkům ležícím na palebné čáře.
- 3.2.12 Na střelnici musí být umístěno upozornění informující střelce, trenéry a diváky, že mobilní telefony musí být přepnuty na ticho, že kouření je zakázáno, a že po dobu závodu je zakázáno fotografovat s bleskem.

4 USTANOVENÍ O ZBRANI, STŘELIVU A VYBAVENÍ STŘELCE

4.1 Zbraň



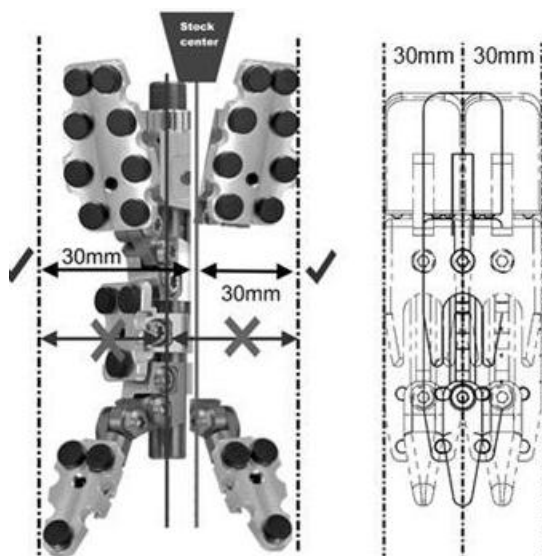
Obr. 2 - náčrtek vzduchové pušky
Rozměry C, D, E, F a J jsou měřeny od osy hlavně

Tabulka rozměrů vzduchové pušky

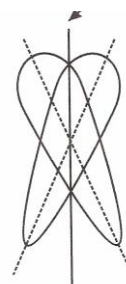
Rozměr	Charakteristická veličina pušky	Max.hodnoty
A	Délka tunelu mušky	50 mm
B	Průměr tunelu mušky	25 mm
C	Vzdálenost od středu kruhové mušky, nebo vrcholu hranolové mušky k ose hlavně, přímo i ve vybočení (s výjimkou pro střelce-praváky, mířící levým okem)	60 mm
D	Hloubka předpažbí	120 mm
E	Nejnižší bod pistolové rukojeti	160 mm
F	Nejnižší bod pažby, nebo hrany botky pažby posunuté do nejspodnější možné polohy	140 mm
G	Hloubka zakřivení botky	20 mm
H	Celková délka botky	153 mm
I	Maximální tloušťka (šířka) předpažbí	60 mm
J	Maximální vzdálenost lícnice od vertikální roviny proložené osou hlavně	40 mm
J2	Maximální vzdálenost kterékoli části pistolové rukojeti od vertikální roviny proložené osou hlavně	60 mm
K	Maximální rovnoběžné vybočení botky doprava nebo doleva od její střední polohy	30 mm
O1	Celková délka systému vzduchovky od zadního konce Mechanismu po zdánlivé ústí	850 mm

- 4.1.1 Je povolena jakákoliv **vzduchová puška** na stlačený vzduch nebo plyn odpovídající maximálním hodnotám rozměrů uvedeným v Tabulce rozměrů (v návaznosti na obr. 2) s následujícími dalšími omezeními:
- 4.1.1.1 **Odpor spouště** je **libovolný**, napínák není povolen.
- 4.1.1.2 **Maximální hmotnost** zbraně je **5,5 kg** (včetně mířidel a úchytu řemenu).
- 4.1.1.3 **Tunel mušky** nesmí přesahovat dopředu přes zdánlivé ústí hlavně.
- 4.1.1.4 **Botka pažby** může být nastavitelná nahoru nebo dolů. Botka pažby může být posunuta vpravo nebo vlevo rovnoběžně s osou pažby nebo otočena kolem své osy, a to buď vlevo, nebo vpravo od středu pažby. Pokud je použita vícedílná botka pažby, musí být všechny části patky pažby vyrovnány či otáčeny ve stejném směru od středu pažby. Žádná část botky nesmí přesáhnout vzdálenost 30 mm od středu pažby. Osa pažby je svislice, která je kolmá na osu hlavně. (obr. 3).

DOVOLENO



NEDOVOLENO



obr.3

- 4.1.1.5 Otvor pro palec, opěrka palce, opěrka dlaně, opěrka dlaně pravé ruky a vodováha jsou zakázané. Opěrka dlaně pravé ruky je jakýkoli výčnělek, nebo prodloužení na přední straně, nebo na boku pistolové rukojeti, vytvořený k zamezení sklouznutí ruky.
- 4.1.1.6 Pokud je kterýkoli rozměr pažby menší než největší příslušný povolený rozměr, může být zvětšen až na rozměr stanovený v Tabulce rozměrů pušky. Jakýkoli přídatek musí být v mezích povolených rozměrů. Pistolová rukojeť, lícnice nebo spodní část pažby nesmějí být v žádném případě anatomicky tvarované.
- 4.1.1.7 Pistolová rukojeť pro pravou ruku nesmí být konstruována takovým způsobem, že by se dotýkala řemenu nebo levé paže (opačně u leváka).
- 4.1.1.8 Jakýkoliv speciální materiál umožňující pevnější uchopení, nesmí být přidán na předpažbí, pistolovou rukojeť, nebo spodní část pažby.

- 4.1.1.9 **Jakákoliv zařízení, která aktivně redukují**, zpomalují nebo minimalizují **chvění** nebo pohyby zbraně před výstřelem jsou **zakázána**.
- 4.1.1.10 **Hlavně pušek** až po jejich i zdánlivé ústí **nesmějí být nikterak perforované. Kompenzátory a úst'ové brzdy** jsou **zakázány**. Jakákoli konstrukce nebo zařízení uvnitř hlavně nebo nástavce jiná, nežli sloužící přímo k vystřelení střely nebo k jejímu nabití, jsou **zakázána**.
- 4.1.1.11 **Závaží na hlavní** jsou povolena pouze taková, která se vejdou do poloměru **30 mm od osy hlavně**. Závaží na hlavní mohou být podél hlavně posuvná.
- 4.1.1.12 **Jakékoli zařízení nebo závaží** vyčnívající směrem dolů nebo do boku (příčně) z pažby je **zakázáno**. Veškerá zařízení nebo váha vystupující dopředu nebo do stran od spodní části pažby jsou zakázány. Závaží může být připojeno k jakékoli části pušky, ale váha musí být dodržena (hmotnost nemůže překročit předepsanou váhu). K připevnění závaží na pušku nesmí být použit jakýkoliv druh tejpování.
- 4.1.1.13 V průběhu jednoho závodu smí být použita **pouze jedna puška**. Výměnu pušky, která se porouchala a je ke střelbě nezpůsobilá, povoluje pouze HR ve smyslu čl. 5.3 těchto pravidel.

4.1.2 **Mířidla**

- 4.1.2.1 Na tunelu mušky nebo na dioptru mohou být světlé, zabarvené nebo polarizační filtry, ale mířidla nesmí mít žádný systém čoček. Žádný systém světelného posílení, optický zaměřovač nebo dalekohled nesmí být namontován na pušce.
- 4.1.2.2 Jedna korekční čočka může být připojena k dioptru, nebo střelec může použít korekční nebo zabarvené brýle.
- 4.1.2.3 Hranol nebo soustava zrcadel může být použita při střelbě z pravého ramene, při míření levým okem, za předpokladu, že nemají systém zvětšovací čoček. Nesmí být použito při střelbě z pravého ramene, při míření pravým okem.
- 4.1.2.4 Jakékoli zaměřovací zařízení naprogramované tak, aby aktivovalo bicí mechanismus je zakázané.

4.1.3 **Elektronické spouště jsou povolené za předpokladu že:**

- 4.1.3.1 Veškeré komponenty jsou pevně připojeny k pušce a uloženy uvnitř závěru, nebo pažby tak, že ani baterie, ani vedení nejsou z vnějšku viditelné.
- 4.1.3.2 Spoušť je ovládána pravou rukou u praváků nebo levou u leváků.
- 4.1.3.3 Veškeré komponenty musí být obsaženy v pušce předložené ke kontrole Přejímací komisi.

4.2 **Střelivo**

- 4.2.1 Je povoleno **střelivo** libovolného tvaru z olova nebo podobného měkkého materiálu o maximálním průměru 4,5 mm (.177).

4.3 Střelecký řemen

4.3.1 Největší povolená šířka řemenu je 40 mm. Řemen smí být upevněn jen na horní části levé (u leváků pravé) paže a odtud spojen s předpažbím pušky. Řemen smí procházet jen po jedné straně ruky nebo zápěstí. Žádná část pušky se nesmí dotýkat řemene nebo jeho upevnění s výjimkou úchytu řemene.

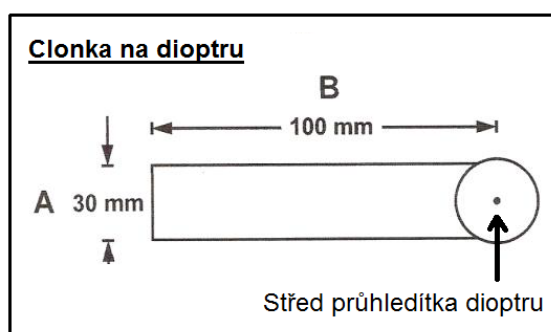
4.4. Střelcovo oblečení a další osobní výbava

4.4.1 Je povoleno běžné sportovní oblečení. Je zakázáno použití speciálních úprav oděvů, které znehybňují nebo příliš zmenšují ohebnost paží nebo těla. Použití střeleckého kabátu (viz příloha na konci těchto pravidel) a střelecké rukavice podle pravidel ISSF je povoleno. **Použití střeleckých kalhot a střeleckých bot je v této disciplíně zakázáno.**

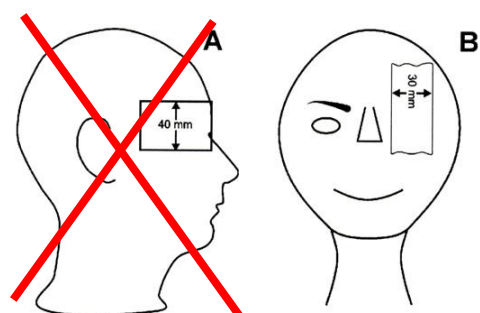
4.4.2 Clonka (stínítko) nemířícího oka:

4.4.2.1 Clonka oka může být upevněna na pušce nebo na dioptru. Clonka nesmí být širší než 30 mm (A) a nesmí zasahovat dále, než 100 mm (B) od středu průhledítka dioptru na stranu nemířícího oka. Clonka nesmí být použita na straně mířícího oka. (obr. 4)

4.4.2.2 Pokud je upevněna na střeleckých brýlích, čelence či kšiltu čepice (obr. 5 B) smí být šířky nejvýše 30 mm.



obr. 4



obr. 5

4.4.3 **Boční clonky** (na jedné nebo na obou stranách) připevněné k čepici, střeleckým brýlím nebo čelence jsou **zakázány**.

4.4.4 Střelec smí použít čepici (kšilt) nebo štítek, avšak ten se nesmí dotýkat nebo se opírat o dioptr ve chvíli, kdy střelec právě střílí. Čepice nebo štítek nesmí zasahovat dále než 80 mm před střelcovo čelo a nesmí být používány takovým způsobem, že by tvořily boční clonku.

5 USTANOVENÍ O PŘEJÍMCE ZBRANÍ A VÝBAVY

5.1 Na soutěžích I. kategorie je přejímka zbraní a výbavy v této disciplíně povinná, na soutěžích II. kategorie je doporučena. Z výbavy se v tomto případě kontroluje střelecký kabát, střelecká rukavice, střelecký řemen, střelecká čepice či kšilt nebo čelenka a clonky, případně střelecké brýle.

- 5.2 Pokud je v propozicích uvedena přejímka, mají střelci povinnost předložit zbraň a výbavu ke kontrole přejímací komisi. Střelci a jejich trenéři jsou odpovědní za to, že během soutěže nebudou na zbrani a výbavě nic měnit.
- 5.3 Přejímka způsobilosti zbraní a výbavy musí být prováděna podle článků odstavce 4, přičemž je nutné, aby soutěžící předložili i zbraň náhradní, pakliže je mají a chtějí je v případě nutnosti použít.
- 5.4 Převzatá střelcova zbraň (zbraně), případně i výbava musí být označena nálepkou a o přejímce musí být střelci vystaven protokol, jímž se prokazuje rozhodčímu na střelišti či HR.
- 5.5 Všichni rozhodčí na palebné čáře mají v průběhu soutěže právo kdykoliv vše znovu přezkoušet.
- 5.6 Pokud střelec zahájí soutěž s nepřevzatou zbraní nebo vybavením, musí být penalizován srážkou dvou (2) bodů ze zásahu nejnižší hodnoty v první soutěžní sérii. Nesmí mu být povoleno pokračovat v závodě, dokud jeho zbraň či vybavení nebudou přejímací komisí schváleny. V závodě může pokračovat jedině v čase určeném HR. Nedostane žádné dodatečné nástřelné rány, ani čas navíc.
- 5.7 Pokud střelec či jeho trenér před závodem, během závodu udělají nebo po závodě na již převzaté zbrani nebo vybavení takové změny, že tyto již neodpovídají pravidlům, může být střelec diskvalifikován.
- 5.8 Objeví-li se jakékoli pochybnosti týkající se provedených změn, musí být zbraň nebo vybavení vráceny přejímací komisi k opakované kontrole.

6 FUNKCIONÁŘI ZÁVODU

6.1 Hlavní rozhodčí (HR)

Řídí závod od jeho zahájení. Jsou mu podřízeni všichni rozhodčí a ostatní technický personál nutný k průběhu celého závodu. Svoji činnost končí vyhlášením výsledků. Před závodem a v jeho průběhu má HR tyto pravomoci a povinnosti:

- 6.1.1 Zúčastňuje se jednání organizačního výboru před zahájením soutěže.
- 6.1.2 Kontroluje technické vybavení a parametry střelnice a určuje, která zařízení mohou používat střelci a která zařízení, přístroje a měrky mohou používat rozhodčí v hodnotící komisi, případně i komisi přejímací. Pokud je určen pro danou soutěž technický delegát, pak tuto činnost vykonávají společně.
- 6.1.3 Řídí činnost celého sboru rozhodčích.
- 6.1.4 Před zahájením závodu poučí střelce o bezpečném zacházení se zbraní, dále pak i o počtu ran do soutěžních terčů, případně o ovládání posuvu či elektronických terčů.
- 6.1.5 Dbá na dodržování pravidel sportovní střelby. Všechny nepravdelnosti, tresty, chybené rány, závady, povolení času navíc, opakované rány nebo položky, anulování ran atd., musí HR nebo rozhodčí na střelišti jasně uvést v záznamu závodníka k informaci hodnotící komise.

- 6.1.6 Rozhoduje spolu s rozhodčím na střelišti o opatřeních při technických a jiných závadách při střelbě.
- 6.1.7 Rozhoduje s konečnou platností o podaných protestech.
- 6.1.8 Rozhoduje s konečnou platností o hodnotě zásahu.
- 6.1.9 Rozhoduje s konečnou platností o všech navržených trestech.
- 6.1.10 Může uvolnit závodníka ze soutěže před vyhlášením výsledků.
- 6.1.11 V případě vyrovnání nebo překonání rekordu informuje ředitele soutěže, který zajistí odeslání vyplněného tiskopisu „Návrh na přiznání rekordu“ na sekretariát ČSS, z.s.
- 6.1.12 Potvrzuje závodníkům získané výkonnostní třídy.
- 6.1.13 Vyhláší výsledky a podepisuje výsledkové listiny.
- 6.1.14 Společně s pořadatelem soutěže (jejím ředitelem) musí zajistit, aby oficiální výsledkové listiny byly zaslány (v elektronické podobě) na sekretariát ČSS, z.s. bezprostředně, tj. nejpozději do 7 dnů po ukončení závodů.

6.2 Rozhodčí na střelišti (RS)

Musí být ustaven pro každé střeliště a je přímo podřízen HR. Jeho povinností je zejména:

- 6.2.1 Přezkušovat připravenost střeliště, zařízení a pomůcek a v případě nedostatků zajistit jejich odstranění.
- 6.2.2 Řídit práci úsekových rozhodčích a obsluhy na střelišti.
- 6.2.3 Přidělovat závodníkům vylosovaná stanoviště.
- 6.2.4 Kontrolovat zbraně a výstroj před zahájením a v průběhu závodu. Musí však postupovat tak, aby závodníka zbytečně nevyrušoval.
- 6.2.5 Dávat povely k zahájení, přerušení nebo ukončení střelby a kontrolovat čas.
- 6.2.6 Ve spolupráci s HR odstraňovat technické závady.
- 6.2.7 Zaznamenávat čas přerušení, vyhlášovat prodloužení času a povolovat další nástřelné rány.
- 6.2.8 Potrestat závodníka napomenutím za porušování PSS a srážkou 2 bodů za opakované porušení PSS.
- 6.2.9 Navrhovat HR diskvalifikaci závodníka za hrubé porušení bezpečnosti.
- 6.2.10 V případě, že není dostatek úsekových rozhodčích a střelnice nemá více než 14 střeleckých stanovišť, přejímá i práci úsekového rozhodčího.

6.2.1 Úsekový rozhodčí na střelišti (ÚRS)

Optimální počet stanovišť na jednoho ÚRS je u této disciplíny, kde všichni střelci leží, 10 až 14. Na svém přiděleném úseku plní tyto povinnosti:

- 6.2.1.1 Svolává závodníky a kontroluje jejich jména a startovní čísla.
- 6.2.1.2 Kontroluje, zda zbraně a vybavení byly převzaty přejímací komisí.

- 6.2.1.3 Kontroluje polohu střelce.
- 6.2.1.4 Dohlíží na manipulaci s terčí při střelbě, zaznamenává nepravidłnosti střelby při přerušení, závadách a zásahy do cizího terče.
- 6.2.1.5 Přijímá protesty závodníků, popř. trenérů k průběhu závodu.
- 6.2.1.6 Kontroluje vybití zbraní střelců po ukončení střelby.
- 6.2.1.7 Má právo potrestat závodníka napomenutím.

6.3 Rozhodčí u terčů

Jsou-li použity terčové stěny, musí být ustanoven rozhodčí u terčů, který má tyto povinnosti:

- 6.3.1 Odpovídá za správnou a bezpečnou činnost technické obsluhy.
- 6.3.2 Označuje nástřelné terče v průběhu závodu podle pokynů rozhodčího na střelišti.
- 6.3.3 Kontroluje a organizuje rychlý a bezpečný přesun nastřelených terčů hodnotící komisi.

6.4 Předseda hodnotící komise (PHK)

Je odpovědný za činnost celé hodnotící komise a je oprávněn pověřit členy HK kalibrováním sporných zásahů. Jeho povinností je zejména:

- 6.4.1 Před zahájením závodu provést kontrolu všech terčů a jejich správné označení.
- 6.4.2 Kontrolovat správnost zápisů v kartách závodníků a na terčích.
- 6.4.3 Sestavovat pořadí závodníků podle výsledků.

6.5 Ustanovení o korektorech

- 6.5.1 Korektor je trenér nebo jeho pomocník, který smí střelce korigovat pouze smluvenými signály, a to pouze pomocí posunků, nikoliv hlasitými projevy. Přístup na střelecké stanoviště po vyhlášení přípravy a nástřelu mu není povolen.
- 6.5.2 Pokud funkcionář týmu, nebo střelec poruší pravidlo o koučinku, v prvním případě musí být dáno VAROVÁNÍ. V případě opakování přestupku musí být strženy dva (2) body ze střelcova výsledku a funkcionář týmu musí opustit místa blízka k palebné čáře.

7 PŘÍPRAVA PŘED ZÁVODEM

- 7.1 Pořadatel musí zajistit takové zabezpečení střełnice i závodu, aby všichni závodníci mohli střílet za stejných podmínek.
- 7.2 Je-li do závodu přihlášeno více střelců, než je střeleckých stanovišť, rozdělí je pořadatel losováním do více směn.
- 7.3 Pro hodnocení na desetiny bodu je povinnost pořadatele zajistit povolené optické měřicí zařízení nebo elektronické terče.

8 USTANOVENÍ K PRŮBĚHU ZÁVODU

8.1 Časy, počty ran a počty terčů

- 8.1.1 nástup a příprava - 10 minut
- příprava a nástřel - 10 minut
- závod - 30 minut

8.1.2 Počet soutěžních ran: **30**.

8.1.3 Pro sčítání zásahů je použito **desetinného hodnocení**. Hodnocení na celé body je možné v případě, že pořadatel není schopen zajistit technické vybavení pro hodnocení na desetiny. Takto získané výsledky pak ale není možno použít pro nominaci na Mistrovství ČR.

8.1.4 Každý závodník musí mít k dispozici 4 nástřelné terče před soutěžními, pro libovolný počet nástřelných ran. Nástřelné terče musí být jasně označeny šikmým pruhem v pravém horním rohu. Označení musí být viditelné pouhým okem.

8.1.5 Každý závodník musí mít k dispozici buď 30 soutěžních terčů (po 1 soutěžní ráně na terč), nebo 15 soutěžních terčů (po 2 ranách do terče). Počet soutěžních terčů a počet ran na soutěžní terč musí být uvedeny v propozicích. Každý soutěžní terč musí být zřetelně očíslován v pravém horním rohu, nebo desetiranná položka na svém začátku tak, aby bylo číslování viditelné ve střeleckém dalekohledu, avšak nerušilo to závodníka při míření.

8.1.5 Soutěžní terčové pásy musí být označeny před zahájením závodu čísly tak, aby nemohlo dojít k jejich záměně.

8.2 Střelecká poloha vleže

8.2.1 V této soutěži se střílí v poloze vleže bez opory.

8.2.2 Střelec leží na podložce na břiše tak, že jeho hlava směřuje k terči.

8.2.3 Pušku střelec opírá botkou pažby do ramene a drží (podpírá) ji pouze oběma rukama s lokty opřenými o podložku.

8.2.4 Tvář střelce se dotýká pažby (lícnice).

8.2.5 Držení pušky může být zpevněno pomocí střeleckého řemene, ale předpažbí za levou (u leváka pravou) rukou směrem k tělu ani žádná jiná část pušky se nesmí opírat o řemen ani o jeho upevnění.

8.2.6 Puška se nesmí opírat o žádný jiný bod nebo předmět, ani se jej dotýkat.

8.2.7 Obě předloktí i rukávy střeleckého kabátu před lokty musí být jasně a viditelně zdvižené nad povrchem střeleckého stanoviště.

8.2.8 Osa předloktí ruky, na které má střelec řemen, musí svírat s vodorovnou rovinou úhel nejméně 30°, měřeno k ose předloktí.

8.2.9 Ta střelcova ruka nebo paže, kterou střelec obsluhuje spoušť, se nesmí dotýkat druhé paže, střeleckého kabátu, nebo řemenu.

8.3 Nástup na střeliště

- 8.3.1 Střelci nesmějí své zbraně a vybavení donést na svá stanoviště dříve, než k tomu rozhodčí na střelišti (RS) vydá pokyn.
- 8.3.2 RS musí povolat střelce na stanoviště nejméně 10 minut před začátkem času na přípravu a nástřel, avšak musí se předtím přesvědčit, že před terčí již není žádný technický personál.
- 8.3.3 Poté, co RS povolá střelce na stanoviště, smějí střelci manipulovat se zbraněmi, sušit, nebo cvičit držení zbraně a zamiřování před začátkem času na přípravu a nástřel. Stále musí být v hlavní vložce bezpečnostní praporek.
- 8.3.4 Pokud střelec uvolní hnací náplň před začátkem času na přípravu a nástřel, musí dostat **VAROVÁNÍ** při prvním porušení pravidel a srážku dvou (2) bodů ze zásahu nejnižší hodnoty první závodní série pak za druhé a každé další porušení.
- 8.3.5 Jestliže je více než jedna směna, pak musí být střelcům všech směn umožněno donést své vybavení na své stanoviště ve shodném předstihu (10 minut) před časem na přípravu a nástřel.
Časový harmonogram musí v takovém případě počítat i s přestávkou, ve které pořadatel provede výměnu terčů v době, kdy střelci ještě nejsou na palebné čáře.
- 8.3.6 Rozhodčí musí všechny kontroly před závodem dokončit před začátkem času na přípravu a nástřel.

8.4 Čas na přípravu a nástřel

- 8.4.1 Střelci musí před začátkem závodu dostat 10 minut na svou konečnou přípravu a vystřelení neomezeného počtu nástřelných ran.
- 8.4.2 Nástřelné terče musí být vystaveny nejméně 10 minut před začátkem času na přípravu a nástřel, tedy již při nástupu střelců na palebnou čáru.
- 8.4.3 Čas na přípravu a nástřel začíná povelom „**ČAS NA PŘÍPRAVU A NÁSTŘEL; START**“. Před povelom „**START**“ nesmí být vystřelena žádná rána.
- 8.4.4 Střelec, který vystřelí ránu, nebo rány před povelom „**START**“, bude diskvalifikován, pokud tím došlo k ohrožení bezpečnosti. Nedošlo-li k ohrožení bezpečnosti, musí být první soutěžní rána hodnocena jako chybená (nula).
- 8.4.5 30 sekund před uplynutím času na přípravu a nástřel musí RS ohlásit: „**30 sekund**“.

Pozn.: Z návaznosti na další vyplývá, že přípravu je nutno vyhlásit ne 10 min, ale cca 11 minut před oficiálním začátkem závodu.

8.5 Začátek a průběh závodu

- 8.5.1 Na konci času na přípravu a nástřel RS velí: „**KONEC PŘÍPRAVY A NÁSTŘELU; STOP**“. Musí následovat krátká pauza, aby RS mohl zkontrolovat u všech střelců přestavení terčů na střelbu do závodu.

- 8.5.2 Poté, co jsou všechny terče přestaveny na střelbu do závodu, RS velí: „**ZÁVOD; START**“. Závod se považuje za zahájený v okamžiku, kdy RS vydal povel „**START**“. **Závod trvá 30 minut.**
- 8.5.3 Jakmile byl vystaven první soutěžní terč, považuje se každé uvolnění hnací náplně, kdy střela nezasáhla terč, za chybenou ránu. Každá rána vystřelená po povelu „Start!“ musí být zaznamenána jako soutěžní rána. Je ale povolena střelba na sucho bez uvolnění hnací náplně.
- 8.5.4 Po začátku závodu již nejsou povoleny žádné další nástřelné rány. Výjimku povoluje pouze HR v souladu s těmito pravidly.
- 8.5.5 Jakékoli další nástřelné rány vystřelené v rozporu s těmito pravidly musí být hodnoceny jako chybené (nuly) do závodu.
- 8.5.6 RS musí slyšitelně informovat střelce o časech 10 minut a 5 minut zbývajících do konce závodu.
- 8.5.7 Rána, nebo rány, které nebyly vystřeleny v průběhu času na závod, musí být hodnoceny jako chybené na posledním soutěžním terči/terčích, pokud nebyl hlavním rozhodčím udělen čas navíc.
- 8.5.8 Pokud si střelec chce vyměnit nebo naplnit svůj zásobník vzduchu či plynu, může opustit své stanoviště poté, co mu to povolil rozhodčí na palebné čáře. Na naplnění nebo výměnu zásobníku plynu či vzduchu v průběhu závodu nedostává střelec žádný čas navíc.
- 8.5.9 Terče si mění (posouvá) střelec a je sám zodpovědný za to, že střílí na správné terče.
- 8.5.10 Střelec, který odstoupil ze závodu po odpálení první soutěžní rány, již nemůže být v soutěži družstev nahrazen.
- 8.5.11 **Pokud je zbraň omylem nabita více než jednou diabolkou**, pak
- a) jestliže si je střelec vědom této situace, musí zvednout ruku, a signalizovat rozhodčímu, že má problém. Rozhodčí na střelišti musí dohlédnout na vybití zbraně a nebude uložena žádná penalizace. Střelec však nedostane žádný čas navíc.
- b) jestliže si střelec není situace vědom a vystřelí dvě střely najednou, musí to vzápětí ohlásit rozhodčímu na střelišti. Jestliže jsou v terči dva zásahy, vyšší hodnota zásahu bude započítána a zásah s nižší hodnotou bude anulován. Pokud je v terči pouze jeden zásah, bude započítán.
- 8.5.12 Závod ukončí rozhodčí na střelišti přesně po 30 minutách povelom „**STOP**“.
- 8.5.13 Je-li rána vystřelena po povelu „**STOP**“, pak taková rána musí být hodnocena jako chybená. Pokud tato rána/rány nemůže být určena, na příslušném terči se anuluje odpovídající počet nejlepších zásahů.
- 8.5.14 V případě, že se závod střílí na elektronické terče, pak se v této disciplíně čas nekrátí, ale pokud během střelby do závodu HR a RS přemístí střelce na jiné stanoviště, musí být střelci nabídnuty 2 minuty času navíc a další nástřelné rány předtím, než bude znovu pokračovat se střelbou do závodu.

8.6 Přerušování závodu

- 8.6.1 Pokud střelec musí přerušit střelbu na více než tři minuty z jiného důvodu, než kvůli vlastní chybě a toto přerušování nebylo způsobeno závadou jeho zbraně, nebo střeliva, může žádat čas navíc v délce rovnající se délce ztraceného času, nebo čas zbývající do konce závodu v okamžiku přerušování, plus minutu navíc, došlo-li k přerušování během několika posledních minut závodu.
- 8.6.2 Jestliže střelec musí přerušit střelbu na více než pět minut z jiného důvodu, než kvůli vlastní chybě a toto přerušování nebylo způsobeno závadou jeho zbraně, nebo střeliva, nebo je-li přemístěn na jiné stanoviště, může vystřelit neomezený počet nástřelných ran na začátku jeho zbývajícího času na střelbu, což je čas zbývající do konce závodu spolu s přiznaným časem navíc, plus pět minut.
- 8.6.3 Je-li použit terčový systém, který neumožňuje zařazení nového nástřelného terče, dodatečné nástřelné rány budou vystřeleny na následující čistý soutěžní terč. Do dalšího soutěžního terče pak střelec dle pokynu rozhodčího na střelišti nebo HR vystřelí dvě soutěžní rány, nebo pokud se střílí po dvou ranách do terče, po třech ranách do následujících dvou soutěžních terčů.
- 8.6.4 Všechny nepravdelnosti, tresty, chybné rány, závady, navíc povolený čas, opakované rány nebo série, anulování zásahů musí být rozhodčím na střelišti nebo HR jasně zapsány do záznamu ze střeliště nebo do záznamové karty (u papírových terčů), aby úplné vysvětlení dané události bylo zaznamenáno spolu se zdůvodněním a aby nebyly přehlédnuty hodnotící komisí.

9 ZÁVADY

Ve všech případech musí být informováni rozhodčí na střelišti nebo HR, aby mohli rozhodnout o opatřeních, která mají být přijata.

- 9.1 Má-li střelec závadu na zbraně, může si ji nechat opravit, nebo se svolením HR nebo rozhodčího na střelišti pokračovat s jinou zbraní.
- 9.2 Maximální přídatný čas, povolený na opravu nebo nahrazení zbraně je 15 minut, střelba musí být dokončena ve stejné směně.
- 9.3 Prodloužení času střelby bude povoleno pouze v případě, že přerušování nebylo zaviněno vlastní chybou střelce.
- 9.4 Během zbývajícího času musí být povolen neomezený počet nástřelných ran, ale pouze před zahájením soutěžních ran.
- 9.4.1 **Nezaviněné závady** v soutěžích této disciplíny jsou:
- 9.4.1.1 střela uvízla v hlavni;
- 9.4.1.2 zbraň nevystřelila, i když byla spoušť stisknuta;
- 9.4.2 **Zaviněné závady** v soutěžích této disciplíny jsou:
- 9.4.2.1 střelec nenabil svou zbraň;
- 9.4.2.2 střelec nestiskl spoušť;

- 9.5 Pokud byla použita náhradní zbraň, musí být schválena přijímací komisí, je-li přejímka uvedena v propozicích.

10 PRAVIDLA CHOVÁNÍ PRO SOUTĚŽÍCÍ A TRENÉRY

- 10.1 Všichni závodníci jsou povinni dodržovat tato pravidla a zejména kázeň a bezpečnost na celé střelnici. Za hrubé porušení kázně a bezpečnosti bude závodník diskvalifikován. Poblíž palebné čáry není dovolen hlasitý hluk nebo hovor.
Trenér odpovídá za chování svých soutěžících. Zejména odpovídá za to, že:
- a) Veškerá činnost soutěžících bude v souladu s vydanými propozicemi.
 - b) Zajistí, aby se jeho soutěžící dostavili na určená střelecká stanoviště připraveni ke střelbě, ve správnou dobu a s převzatým vybavením.
 - c) Přijímá oficiální informace a požadavky pořadatele a předává je svým soutěžícím.
 - d) Sleduje výsledky a v případě zjištěných nesrovnalostí může za soutěžícího podat protest.
- 10.2 Střelec se musí dostavit na určené střelecké stanoviště připraven ke střelbě, ve správnou dobu a s převzatým vybavením.
- 10.2.1 Pokud jsou střelci na palebné čáře, je jejich vedení povoleno jen ve smyslu ustanovení o korektorech. Od vyhlášení „**Času na přípravu a nástřel**“ až do konce závodu smí střelec na palebné čáře mluvit pouze s rozhodčími.
- 10.2.2 Chce-li si střelec promluvit s trenérem, musí nejprve vybit zbraň, zasunout do hlavně bezpečnostní praporek a zbraň odložit hlavní směrem k terčům. Opustit palebnou čáru smí teprve poté, co upozornil rozhodčího. Přitom nesmí rušit jiné střelce.
- 10.2.3 Chce-li trenér mluvit se střelcem, musí dostat povolení rozhodčího, který střelce při dodržení podmínek čl. 10.2.2 z palebné čáry odvolá.
- 10.2.4 Jestliže trenér nebo střelec poruší pravidlo čl. 10.2.2, bude nejprve varován. Při opakování bude střelec potrestán srážkou 2 bodů z výsledku.
- 10.2.5 Pokud se střelec na start soutěže dostaví pozdě, může startovat, ale nedostane žádný čas navíc. Jestliže se dostaví až po čase na přípravu a nástřel, nedostane žádný nástřelný čas navíc. Lze-li prokázat, že pozdní příchod střelce byl způsoben vyšší mocí, HR mu musí přiznat čas navíc, včetně času na přípravu a nástřel, pokud by to nenarušilo celkový program závodu. V takovém případě HR určí kdy a na kterém stanovišti může pozdě se dostavivší střelec střílet.
- 10.2.6 Pokud pořadatel vytiskne závodní startovní čísla se jmény a příslušností ke klubu, pak je musí nosit všichni závodníci na zádech nad pasem po celou dobu závodu. Pokud bylo startovní číslo vydáno a střelec je nemá, pak nesmí k závodu nastoupit nebo v závodě pokračovat.

10.3 Tresty za porušení pravidel

V případě porušení pravidel nebo nerespektování pokynů rozhodčích může rozhodčí uložit závodníkovi tyto tresty:

Varování, vyjádřené ukázáním žluté karty s nápisem „VAROVÁNÍ“, které se zaznamená do výsledkové karty soutěžícího.

Srážku bodů z výsledku, vyjádřenou ukázáním zelené karty s nápisem „SRÁŽKA“. Rozhodčí zaznamená srážku do výsledkové karty soutěžícího.

Diskvalifikaci, vyjádřenou ukázáním červené karty s nápisem „DISKVALIFIKACE“, která se zaznamenává do výsledkové karty soutěžícího.

10.3.1 Srážku bodů mohou uložit pouze HR nebo RS.

10.3.2 Diskvalifikaci může uložit pouze HR, za následující přestupky takto:

10.3.2.1 V případě zjevného porušení pravidel (zbraň, oděv, poloha atd.) bude střelec nejprve varován, tak aby měl možnost chybu napravit. Je-li to možné, má být střelec varován během nástřelu. Dojde-li k tomu, že střelec neopraví chybu v určené době, budou mu sraženy dva body z jeho výsledku. Jestliže střelec ani poté chybu neopraví, bude diskvalifikován.

10.3.2.2 V případě skrytého porušení pravidel, kdy je chyba záměrně zastírána, bude diskvalifikován.

10.3.2.3 Ruší-li střelec jiného střelce při střelbě, budou střelci sraženy dva body. Při opakování bude diskvalifikován.

10.3.2.4 Podá-li střelec na žádost o vysvětlení vědomě a záměrně nesprávné informace, budou střelci sraženy dva body. Ve vážných případech může být střelec diskvalifikován.

10.3.2.5 Zachází-li střelec nebezpečným způsobem se zbraní, bude diskvalifikován.

11 HODNOCENÍ ZÁSAHŮ NA TERČÍCH

11.1 Všechny terče a záznamy z prostoru střeliště se přenášejí hodnotící komisi, kde jsou vyhodnocovány a výsledky zaznamenány na kartě i terči soutěžícího pro následnou kontrolu. Z takto vyhodnocených terčů a záznamů do karet závodníků pak hodnotící komise sestavuje konečné pořadí.

11.2 Hodnocení sporných zásahů

11.2.1 K ručnímu hodnocení se používá vnitřní zásuvný kalibr o průměru měřicí hrany 4,5 mm (v toleranci +0,05 – 0,00 mm), nebo vnější kalibr o průměru měřicí hrany 5,5 mm (v toleranci +0,00 – 0,05 mm). Pro hodnocení středových desítek vzduchové pušky se používá vnější kalibr pro vzduchovou pistoli o průměru měřicí hrany 11,50 mm (v toleranci +0,00 – 0,05 mm).

11.2.2 Zásuvný kalibr smí být zasunut do vstřelu jen jednou, a to jen členem hodnotící komise, který musí použití kalibru vyznačit na terči spolu s jeho parafou a stanoveným výsledkem.

- 11.2.3 Je-li obtížné stanovit přesnou hodnotu zásahu zásuvným kalibrem, protože v blízkosti vstřelu je jiný vstřel, stanoví se hodnota zásahu optickým kalibrem, což je rovná průhledná destička s kalibračním kruhem, který slouží k rekonstrukci polohy vstřelu nebo i počtu překrývajících se vstřelů.
- 11.2.4 Neshodnou-li se dva členové hodnotící komise na hodnotě zásahu, vyžádají si rozhodnutí PHK nebo HR, avšak je-li již použit zásuvný kalibr, nesmí se s ním do doby příchodu a rozhodnutí PHK či HR manipulovat.

11.3 Chybné rány

11.3.1 Nadpočetné rány v závodě:

- 11.3.1.1 Vypálí-li střelec v závodě více ran, než je stanoveno programem, nadpočetné rány se musí anulovat na posledním terči (terčích). Pokud nelze zásahy jednoznačně stanovit, musí se anulovat zásahy s nejvyššími hodnotami.
- 11.3.1.2 Střelec musí být také dále potrestán odečtením 2 bodů za každou vypálenou nadpočetnou ránu. Body se odečtou od první položky.

11.3.2 Nadpočetné rány v jednotlivém papírovém terči:

- 11.3.2.1 Jestliže střelec **vystřelí** do některého soutěžního terče více ran, než stanoví pravidla, nebude potrestán za první dvě takové rány. Za třetí a každou další špatně umístěnou ránu bude potrestán odečtením (srážkou) dvou (2) bodů z výsledku položky, ve které došlo k chybě. Do zbývajících terčů musí vystřelit jen takový počet ran, aby nepřekročil počet ran v závodě.
- 11.3.2.2 Při hodnocení terčů za této situace se přenesou hodnoty nadpočetných ran na terče s menším počtem zásahů, než je stanoveno.
- 11.3.2.3 Nemohou-li být zásahy, jejichž hodnota má být přenesena, jednoznačně určeny, přenášejí se do následujících terčů zásahy s nejnižší hodnotou, nebo do předchozích terčů zásahy s nejvyšší hodnotou, aby tím střelec nezískal při zpětném hodnocení výhodu.

11.3.3 Zásahy do cizích terčů:

- 11.3.3.1 K řešení zásahů do cizích terčů je třeba úzké spolupráce mezi rozhodčím na střelišti a hodnotící komisí. Děje se tak zpravidla předáváním písemných záznamů o průběhu konkrétní směny.
- 11.3.3.2 Rány do cizích terčů se hodnotí jako chybené, tedy nuly.
- 11.3.3.3 Jestliže střelec střílí nástřelnou ránu do nástřelného terče jiného střelce, nebude potrestán.
- 11.3.3.4 Je-li uznán v terči závodníka cizí zásah a není možno určit, která rána je jeho vlastní, bude mu přiznána hodnota vyššího zásahu.
- 11.3.3.5 Je-li v soutěžním terči závodníka více zásahů, než bylo určeno a není možno potvrdit, že jde o cizí rány, anulují se zásahy nejvyšších hodnot.
- 11.3.3.6 Jestliže chce závodník protestovat proti cizímu zásahu ve svém terči, musí to neprodleně oznámit rozhodčímu na střelišti.

- 11.3.3.7 Jestliže rozhodčí střeliště potvrdí, že závodník spornou ránu nevystřelil, musí udělat příslušný zápis do záznamu o incidentu a do výsledkové karty a rána bude anulována.
- 11.3.3.8 Nemůže-li rozhodčí bez jakékoli pochybnosti potvrdit, že střelec spornou ránu nevystřelil, musí být zásah střelci přiznán a zapsán.

11.3.4 Srážky z výsledku

Srážky z výsledku se provádějí vždy v té položce, ve které došlo k přestupku, či porušení pravidel. Provádí-li se srážka z celkového výsledku, odečítají se body od nejnižších hodnot zásahů první položky.

12 POŘADÍ PŘI ROVNOSTI BODŮ

12.1 Pořadí v hodnocení jednotlivců na desetiny

Shody ve výsledcích jednotlivců, budou řešeny podle následujícího pravidla zpětného počítání:

- 12.1.1 Při použití hodnocení na desetiny v kvalifikaci, shody budou rozhodnuty dle nejvyššího výsledku poslední desetiranné série, předposlední atd. (v desetinném hodnocení).
- 12.1.2 Nelze-li rozhodnout, pak porovnáním desetinných hodnot jednotlivých ran, poslední, předposlední atd.

12.2 Pořadí v hodnocení jednotlivců na celé body

- 12.2.1 Nejvyšší počet středových desítek
- 12.2.2 Nejvyšší výsledek poslední desetiranné (10) série. Pokračuje se zpětným porovnáváním desetiranných sérií vyhodnocených na celé kruhy, (neuvažují se středové desítky nebo hodnocení na desetiny) dokud není shoda rozhodnuta.
- 12.2.3 Pokud někde shoda nadále zůstává, porovnají se postupně od poslední rány nazpátek hodnoty jednotlivých zásahů s využitím středových desítek (tzn. středová desítka znamená víc než prostá desítka), poslední rána, předposlední atd.
- 12.2.4 Pokud shoda nadále zůstává, střelci dostávají stejné pořadí a ve výsledkové listině jsou uvedeni v abecedním pořadí dle příjmení.

12.3 Pořadí v hodnocení družstev

- 12.3.1 Pořadí družstev se určí sečtením výsledků členů družstva.
- 12.3.2 Při rovnosti bodů v pořadí družstev musí být rozhodnuto podle celkového výsledku všech členů družstva a dále se postupuje podle pravidel pro rovnost bodů v závodech jednotlivců.

13 Finále

- 13.1 Počet finalistů: **8**.
- 13.2 V každé kategorii musí být jako kvalifikace pro finále odstřílen kompletní závod.
- 13.3 Finále sestává ze **dvou sérií po pěti** (5) soutěžních ranách, každá za **150 sec.** na sérii (5 + 5 ran). Poté následuje **čtrnáct** (14) **jednotlivých** soutěžních ran střílených na povel v čase **30 sec.** Hodnotí se v desetínách bodu. Vyřazování finalistů s nejnižším výsledkem začíná po 12té ráně a pokračuje po každých dalších dvou ranách, až do rozhodnutí o zlaté a stříbrné medaili. Celkem je tedy dvacetčtyři (24) finálových ran.
- 13.4 Stanoviště pro finále se finalistům přidělují losováním, které musí být provedeno automaticky počítačem při zveřejnění finálové startovní listiny. Střelecká stanoviště musí být označena R1-**A-B-C-D-E-F-G-H**-R2.
- 13.5. **Čas prezentace a začátku finále** musí být vytištěn v oficiálním programu závodu. Finále začíná v okamžiku, kdy HRF (hlavní rozhodčí finále) začíná dávat povel pro první soutěžní sérii. Střelci se musí prezentovat ve finálovém přípravném prostoru nejméně 30 minut před začátkem finále. Srážka dvou (2) bodů z výsledku první soutěžní série bude udělena střelci, který se nezaprezentuje včas.
- 13.5.1 Střelci se musí prezentovat se svým vybavením, včetně dostatečného množství střeliva, potřebného pro finále, střeleckého oblečení a oblečení vhodného pro vyhlášení výsledků. Jury musí potvrdit, že všichni finalisté jsou přítomni a jejich jména a příslušnost jsou správně zaneseny do výsledkového systému a na výsledkové tabuli. Jury musí dokončit kontrolu vybavení během času pro prezentaci, co nejdříve poté, co se střelec zaprezentoval. Žádná pouzdra na zbraně, tašky, nebo kufry na vybavení nesmí být odloženy na střelišti, ani za palebnou čarou. Rozhodčí v přípravném prostoru provede kontrolu vybavení a seznámí finalisty s finálovými pravidly.
- 13.5.2 **Pozdní příchod.** Kterýkoli finalista, který se nezaprezentuje v přípravném prostoru do 10 minut po čase prezentace, nemůže ve finále startovat a bude zaznamenán jako první vypadlý s označením DNS. Jestliže finalista do finále nenastoupí, k prvnímu faktickému vypadnutí dojde na sedmém místě.
- 13.5.3 **Hodnocení.** Výsledek z kvalifikace se do dalšího průběhu nezapočítává. Hodnocení finále začíná od nuly (0), dle těchto pravidel. Srážky nebo penalizace se musí uplatnit na výsledek soutěžní rány/série, v níž k porušení pravidel došlo. Zásahy se hodnotí na desetiny bodu.
- 13.5.4 **Závady ve finále.** Má-li střelec NEZAVINĚNOU závadu během jednotlivé rány, bude mu poskytnuta maximálně jedna (1) min. na opravu závady, nebo výměnu zbraně, po níž střelec dostane povel k opakování rány. Pokud střelec nárokuje NEZAVINĚNOU závadu v průběhu pětiranné série a zbraň může být opravena, nebo vyměněna během jedné (1) min. budou započítány všechny v této sérii před závadou vystřelené rány a střelec bude moci v sérii pokračovat s časem navíc rovným času potřebnému na opravu, avšak nepřesahujícím jednu (1) min.

- 13.5.5 **Protest proti výsledku.** Ve finále nejsou povoleny protesty, týkající se hodnoty, nebo počtu zásahů.
- 13.5.6 **Provedení finále a hudba.** Finále musí tvořit komplet barev, světel, hudby, hlášení, komentování a velení rozhodčího na střílišti tak, aby diváci a televizní diváci byli seznámeni s dosavadními úspěchy finalistů, a to co nejpřitažlivějším a vzrušujícím způsobem.
- 13.5.7 **Představení Finalistů.** Po čase na nástřel mohou finalisté zůstat ve své střelecké poloze, musí však odložit pušky z ramene a otočit hlavu k divákům a kamerám. Spíkr představí finalisty uvedením jména, příslušnosti a stručné informace o každém z nich. Představí rovněž HRF a Člena Jury zodpovědného za finále.
- 13.6 **Finálová pravidla.**
- 13.6.1 Poté, co se finalisté zaprezentují v přípravném prostoru, musí být jim nebo jejich koučům umožněno, aby si uložili své zbraně a vybavení na svá stanoviště nejpozději 18:00 minut před stanoveným začátkem finále. Pouzdra a kufry na zbraně a vybavení nesmí zůstat v prostoru střílišti. Střelci a kouči se pak musí vrátit do přípravného prostoru, aby odtud byli povoláni k nástupu na stanoviště pro přípravu a představení.
- 13.6.2 Poté, co jsou finalisté povoláni z přípravného prostoru na stanoviště, musí na čáru přicházet zcela oblečení, se zapnutými kabáty a kalhotami.
- 13.6.3 Poté, co jsou povoláni na stanoviště, smějí finalisté manipulovat se zbraněmi, zaujímat střeleckou polohu, cvičně zamiřovat, ale nesmí vyjmout bezpečnostní praporky nebo střílet nasucho, dokud není vydán povel „**ČAS NA PŘÍPRAVU A NÁSTŘEL; START**“
- 13.6.4 Při finále je povoleno sušit pouze během času na přípravu a nástřel, střelba nasucho v kteroukoli jinou dobu musí penalizována srážkou jednoho (1) bodu.
- 13.6.5 Žádný finalista nemá povoleno nabít pušku před povelom rozhodčího na střílišti „**NABÍJET**“. Zbraň se považuje za nabitou, jestliže je brok v kontaktu se zbraní.
- 13.6.6 Ve finále je povoleno cvičně zamiřovat od okamžiku, kdy jsou finalisté povoláni na stanoviště, (povel „**STŘELCI NA PALEBNOU ČÁRU**“ až do po-velu „**STOP...VYBÍT**“ na konci finále s výjimkou, že střelci nesmí provádět cvičení držení a zamiřování během představování.
- 13.6.7 Pokud finalista ve finále nabije a vystřelí ránu před povelom „**ČAS NA PŘÍPRAVU A NÁSTŘEL; START**“, musí být diskvalifikován.
- 13.6.8 Pokud finalista vystřelí ránu po povelu „**ČAS NA PŘÍPRAVU A NÁSTŘEL; STOP**“ a před povelom „**START**“ pro další soutěžní sérii, rána bude započítána jako soutěžní rána do závodu a z hodnoty první rány do závodu rány musí být sraženy dva body.
- 13.6.9 Pokud finalista vystřelí ránu navíc v sérii, nebo v čase pro jednotlivé rány, rána navíc musí být anulována a dva (2) body musí být sraženy z hodnoty poslední správné rány.

- 13.6.10 Pokud finalista, který nestřílí rozstřel nebo závadu nabije a vystřelí, musí mu být tento výstřel zrušen. Za tuto neúmyslnou chybu není potrestán.
- 13.6.11 Bezpečnostní praporky musí zůstat založené ve zbraních finalistů až do začátku času na přípravu a nástřel. Bezpečnostní praporky musí být vloženy při prezentaci, a když je střelec vyřazen nebo finále ukončeno. Střelci, kteří jsou v průběhu finále vyřazeni, musí zbraně ponechat na stanovišti s otevřenými závěry a ústími směřujícími k terčům, se založenými bezpečnostními praporky. Rozhodčí finále musí zkontrolovat všechny zbraně a ověřit, že jsou založené bezpečnostní praporky, když jsou zbraně odložené, nebo odnášené ze stanoviště. Medailisté mohou se svými zbraněmi pózovat okamžitě po finále, žádné zbraně však nesmí být odnášeny ze střeleckých stanovišť, dokud nebyly vloženy bezpečnostní praporky a zbraně zkontrolovány rozhodčím finále. Pokud sportovec nedopatřením nevloží bezpečnostní praporek, je úsekový rozhodčí oprávněn tuto závadu odstranit a bezpečnostní praporek vložit.
- 13.6.12 Během finále je povoleno kaučování beze slov.
- 13.7 **Finálový postup.**
- 13.7.1 **PREZENCE ZÁVODNÍKŮ** 30:00 min před začátkem finále
- 13.7.2 **ČAS NA PŘÍPRAVU VYBAVENÍ** 18:00 min před začátkem finále, závodníkům, nebo jejich koučům musí být umožněno uložit si své zbraně a vybavení na jejich střelecká stanoviště nejméně 18 min. před začátkem finále.
- 13.7.3 **ZAHŘÍVACÍ PŘÍPRAVA** 13:00 min před začátkem finále, HRF povolá střelce na stanoviště třináct (13) minut před začátkem finále povel: „**STŘELCI NA PALEBNOU ČARU.**” Po dvou (2) min. HRF vyhlásí kombinovaný čas pro přípravu a nástřel povel: „**PĚT (5) MINUT PŘÍPRAVA A NÁSTŘEL.... START.**” Během tohoto času mohou finalisté vystřelit neomezený počet nástřelných ran. 30 sec. před koncem času na přípravu a nástřel hlásí HRF: „**30 SEKUND.**” Po pěti (5) minutách, HRF velí: „**STOP....VYBÍT.**” Během nástřelu se nehlásí žádné výsledky.
- 13.7.4 **PŘEDSTAVOVÁNÍ FINALISTŮ** 5:30 min před začátkem finále, po povelu „**STOP....VYBÍT,**” musí finalisté otevřít své pušky a vložit bezpečnostní praporky. Střelci mohou zůstat během představování ve střelecké poloze, musí ale pušku odložit z ramene a očekává se, že otočí hlavu tváří k divákům a TV kamerám přenášejícím představení, fotografům. Všichni finalisté musí mít pušku odloženou z ramene, dokud nebude ukončena prezentace všech finalistů.
- 13.7.5 **KONEČNÝ ČAS NA PŘÍPRAVU**, okamžitě po představení HRF velí: „**NA SVÁ MÍSTA.**” Terče a výsledkové tabule musí být přenastaveny na soutěžní rány. Po 60 sec., začne HRF vydávat povel pro první soutěžní sérii.
- 13.7.6 **1. FÁZE FINÁLE 2 x 5 ran** v čase 150 sec. na každou sérii, soutěžní rány se začínají střílet v 0:00 min., HRF velí: „**NA PRVNÍ SOUTĚŽNÍ SÉRII....NABÍJET.**” Po 5 sec., HRF velí: „**START**”. Finalisté mají 150 sec. na vystřelení pěti (5) ran. Po 150 sec. nebo poté, co všichni finalisté vystřelili pět (5) ran, HRF velí: „**STOP**”. Okamžitě po povelu „**STOP,**” spíkr

během 15-20 sec. okomentuje aktuální pořadí a zajímavé výsledky. Výsledky jednotlivých zásahů se nevyhlašují. Ihned jakmile spíkr dokončí, HRF velí: „**NA DALŠÍ SOUTĚŽNÍ SÉRII, NABÍJET.**” Po 5 sec., HRF velí: „**START**”. V 150 sec. nebo poté, co všichni finalisté vystřelili pět ran, HRF velí: „**STOP**”. Spíkr znovu okomentuje střelce a jejich výsledky a vysvětlí, že dále budou následovat jednotlivé výstřely a že po každé druhé ráně bude vyřazen finalista s nejnižším výsledkem.

- 13.7.7 **2. FÁZE FINÁLE JEDNOTLIVÉ RÁNY 14 x 1 výstřel**, čas: 30 sec. na každý výstřel, ihned jak spíkr dokončí komentář, HRF velí: „**NA DALŠÍ SOUTĚŽNÍ RÁNU, NABÍJET.**” Po 5 sec., HRF velí: „**START**”. Finalisté mají 30 sec. na vystřelení každé rány. Po 30 sec., HRF velí: „**STOP**” a spíkr okomentuje finalisty a jejich výsledky. Ihned jakmile spíkr dokončí, HRF velí: „**NA DALŠÍ SOUTĚŽNÍ RÁNU, NABÍJET.**” Po 5 sec., HRF velí: „**START**”. Tato sekvence pokračuje až do vystřelení celkem 24 ran, včetně 14 jednotlivých výstřelů. Po vystřelení 24té rány HRF velí: „**STOP....VYBÍT.**” RF musí ověřit, že závěry zbraní jsou otevřené a jsou založené bezpečnostní praporky.
- 13.7.8 **VYŘAZOVÁNÍ**, Poté, co finalisté vystřelili dvanáct (12) ran, je vyřazen střelec s nejnižším výsledkem (8. místo). Vyřazování finalistů s nejnižším výsledkem pokračuje následujícím způsobem:
- Po 14 ranách – 7. místo
 - Po 16 ranách – 6. místo
 - Po 18 ranách – 5. místo
 - Po 20 ranách – 4. místo
 - Po 22 ranách – 3. místo (rozhodnuto o bronzové medaili)
 - Po 24 ranách – 2. a 1. místo (rozhodnuto o držiteli stříbrné a zlaté medaile)
- 13.7.9 **ROZHODOVÁNÍ SHODY**, je-li shoda na posledním místě s nejnižším výsledkem, střílí střelci se shodou další jednotlivé rány až do rozhodnutí o vyřazeném. Pro rozstřelovou ránu HRF okamžitě ohlásí příjmení finalistů se shodou a běžným postupem jim velí pro rozstřelovou ránu. Spíkr nic nekomentuje, dokud není shoda rozhodnuta.
- 13.7.10 **DOKONČENÍ FINÁLE**, Poté, co dva (2) zbývající finalisté vystřelí svou 24. ránu a není shoda, ani žádný protest, HRF prohlásí: „**VÝSLEDKY JSOU KONEČNÉ.**” Jury musí shromáždit tři medailisty na ploše před palebnou čarou a spíkr okamžitě oznámí vítěze, držitele bronzové, stříbrné a zlaté medaile.
- 13.8 **Stížnost na elektronické terče**: Jestliže si závodník stěžuje, že jeho terč nezaznamenal ránu během nástřelu, bude instruován, aby vystřelil další ránu na svůj terč. Je-li tato rána zaznamenána, finále pokračuje. Jestliže tato rána není zaznamenána, nebo je stížnost na selhání posuvu papírového pásu, RS musí velet „**STOP; ZBRANĚ ODLOŽIT**” pro všechny finalisty a střelec se závadou na terči musí být přemístěn na záložní terč, nebo vadný terč musí být opraven, nebo vyměněn. Jakmile má střelec k dispozici funkční terč, RS dá všem finalistům dvě (2) minuty přípravného

času a poté restartuje čas na přípravu a nástřel pro finále. Poté co započalo vydávání povelu pro první soutěžní ránu/sérii, nemůže již být vznesena žádná další stížnost na závadu terčů. Pokud je stížnost na neočekávanou nulu (0), HR musí určit odpovídající opatření.

13.9 **Protesty ve finále.** Jakýkoli protest ve finále musí být ústní a okamžitý. Protest může být signalizován střelcem nebo jeho trenérem zvednutím ruky. Protesty ve finále nejsou zpoplatněné. Jakýkoli protest musí být okamžitě rozhodnut HRF. Rozhodnutí HRF je konečné a nelze se proti němu odvolávat. Pokud je protest ve finále zamítnut, je finalista penalizován srážkou dvou bodů z poslední rány nebo série.

13.10 **Závada na celém elektronickém terčovém zařízení - postupuje se takto:**

Všemi střelci ukončené rány nebo série se vyhodnotí jako částečný součet. Nemůže-li být zřízení opraveno tak, aby mohlo finále během 30 minut pokračovat, zaznamenaný částečný součet bude počítán jako celkový finálový součet závodu a ceny budou uděleny podle toho.

Při shodě výsledků budou střelci se shodnými výsledky seřazeni v souladu s pravidly pro určení pořadí při shodě výsledků.

Částečný součet se pak považuje za finálový výsledek.

Když je závada odstraněna a je-li možno ve finále pokračovat do 30 minut, bude uplatněn následující postup:

Zbývající rány budou dostříleny. Jakmile budou střelci na svých místech, bude jim povoleno pět (5) minut na neomezený počet nástřelných ran.

13.11 **Závada na jednom terči:** Střelec bude přemístěn na náhradní stanoviště. Na žádost střelce mu budou povoleny dvě (2) minuty na nástřelné rány před tím, než bude opakovat nezaznamenané soutěžní rány.

14 PROTESTY A ODVOLÁNÍ

14.1 **Ústní protesty netýkající se hodnocení zásahů:**

Každý závodník nebo funkcionář družstva má právo protestovat proti podmínkám soutěže, rozhodnutí nebo činnosti, okamžitě a ústně. Protestuje se u ředitele soutěže, RS nebo HR, přičemž je splatný protestní poplatek. Tyto protesty mohou být podány v následujících případech:

a) Střelec nebo funkcionář družstva se domnívá, že v průběhu závodu nebyla dodržena ustanovení a pravidla, nebo nebyly dodržovány pozice závodu.

b) Střelec nebo funkcionář družstva nesouhlasí s rozhodnutím nebo činností funkcionáře závodu, rozhodčího střeliště nebo HR.

c) Střelec byl omezován nebo vyrušován jinými střelci, funkcionáři soutěže, diváky, pracovníky sdělovacích prostředků nebo jinými osobami nebo příčinami.

d) Střelec měl neregulární čas na střelbu.

14.1.1 Ředitel soutěže, RS nebo HR musí posoudit ústní protesty okamžitě a musí podat jasné rozhodnutí.

14.2 **Písemné protesty netýkající se hodnocení zásahů:**

Každý závodník nebo trenér, který nesouhlasí s činností nebo rozhodnutím učiněnými na základě ústního protestu, může podat písemný protest do rukou HR. Každý závodník nebo trenér má také právo předložit písemný protest, aniž by předtím protestoval ústně. Všechny písemné protesty musí být předloženy nejpozději 30 minut poté, kdy nastala dotyčná okolnost (nejpozději však 10 minut po zveřejnění výsledků) a musí k nim být přiložen Protestní poplatek. Protestní poplatek se vrátí, je-li protestu vyhověno, a propadne organizačnímu výboru, je-li protest zamítnut.

- 14.2.1 O písemných protestech netýkajících se hodnocení zásahů rozhoduje hlavní rozhodčí ve spolupráci s ředitelem soutěže.

14.3 **Protesty proti hodnocení zásahů:**

Každý závodník nebo trenér, který si myslí, že rána byla chybně hodnocena nebo zapsána má právo vznést protest. Protesty proti hodnocení lze podávat pouze proti hodnotám, které byly stanoveny bez použití zásuvného kalibru či hodnotícího strojeku, nebo jestliže došlo k chybnému zápisu ve výsledkové listině nebo záznamové kartě. Proti hodnocení rány, kdy byl použit zásuvný kalibr nebo hodnotící strojek, protestovat nelze. Takové hodnocení je konečné.

- 14.3.1 Všechny protesty proti hodnocení musí být podány písemně do 10 minut po zveřejnění oficiálních výsledků na hlavní výsledkové tabuli s poplatkem v souladu s propozicemi dané soutěže do rukou HR. Přesný čas, do kdy lze podat protesty proti hodnocení, musí být vyznačen na hlavní výsledkové tabuli.

- 14.3.2 Poplatek za protest se vrátí, je-li protestu vyhověno, a propadne organizačnímu výboru, je-li protest zamítnut.

- 14.3.3 Rozhodnutí HR o hodnotách nebo počtu ran v terči jsou konečná.

14.4 **Vyrušení**

Jestliže byl střelec podle jeho názoru při výstřelu vyrušen, musí namířit zbraň směrem šikmo dolů k terčům a ihned informovat úsekového rozhodčího nebo rozhodčího střeliště či HR. Nesmí ale rušit jiné střelce.

- 14.4.1 Jestliže jeho stížnost bude shledána oprávněnou, rána se anuluje a střelec může ránu opakovat.

- 14.4.2 Jestliže jeho stížnost nebude shledána oprávněnou, zásah se střelci přizná a ten může pokračovat bez postihu.

14.5 **Protesty proti hodnocení při použití papírových terčů**

- 14.5.1 Pokud se používají papírové terče, střelec nebo vedoucí týmu, který se domnívá, že zásah byl vyhodnocen nebo zaznamenán nesprávně, může proti tomuto hodnocení protestovat. Pokud bylo hodnocení provedeno pomocí zásuvného kalibru je konečné a nelze proti němu protestovat. Protesty proti zásahu lze podávat na výsledky, které byly hodnoceny bez

použití kalibru, nebo jestli došlo k nesprávnému zápisu ve výsledkové listině nebo ve výsledkové kartě. Poplatek za protest musí být zaplacen.

- 14.5.2 Pokud se používají papírové terče a hodnotila je hodnotící komise, vedoucí týmu nebo střelec má právo vidět terč se spornou ránou, ale není mu dovoleno se terče dotýkat.

14.6 Protestní poplatek u této národní disciplíny je 250 Kč.

Protestní poplatek se vrátí, je-li protestu vyhověno, a propadne organizačnímu výboru, je-li protest zamítnut. Pořadatel může podle svého rozhodnutí poplatek snížit, ale musí to uvést v propozicích soutěže.

15.0 USTANOVENÍ O REKORDECH

Pro vytvoření nebo vyrovnání rekordu platí samostatná směrnice ČSS.

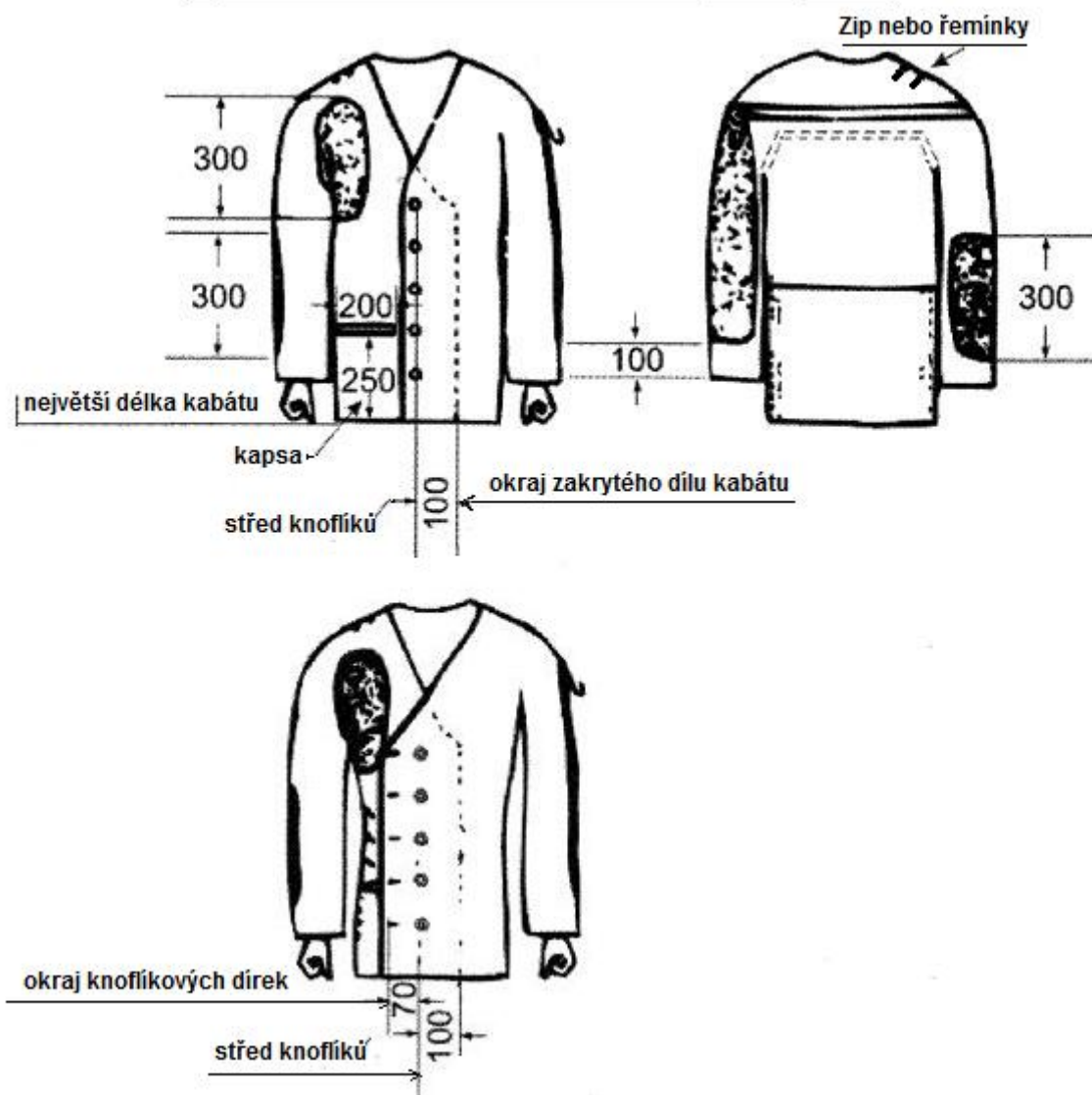
16 VZTAHY KE SDĚLOVACÍM PROSTŘEDKŮM A DIVÁKŮM

- 16.1 Pracovníkům sdělovacích prostředků pořadatel poskytne požadované informace a zajistí vhodné podmínky pro jejich práci. Závodníci nesmějí být během závodu žádným způsobem rušeni (fotografování s pomocí blesku, natáčení kamerami s větší intenzitou osvětlení apod.).
- 16.2 Výsledky musí být na požádání dány k dispozici sdělovacím prostředkům.
- 16.3 Průběžné, předběžné a konečné výsledky musí být zveřejněny tak, aby střelci, diváci a zpravodajská média měli co nejčerstvější informace.
- 16.4 Ve výsledkových listinách této disciplíny se doporučuje používat následující mezinárodní (anglické) zkratky pro odpovídající případy:

DNF = nedokončil závod
DNS = nenastoupil k závodu
DSQ = diskvalifikován

Příloha:

Specifikace rozměrů střeleckého kabátu (rozměry v mm)



Pravidla zpracoval v červenci a srpnu 2013 Miloš Soukup
Upravil a některé kapitoly doplnil v září Jiří Streit
Dle nových pravidel ISSF upravil v říjnu 2017 Ing. Petr Černoš

Poznámky:

